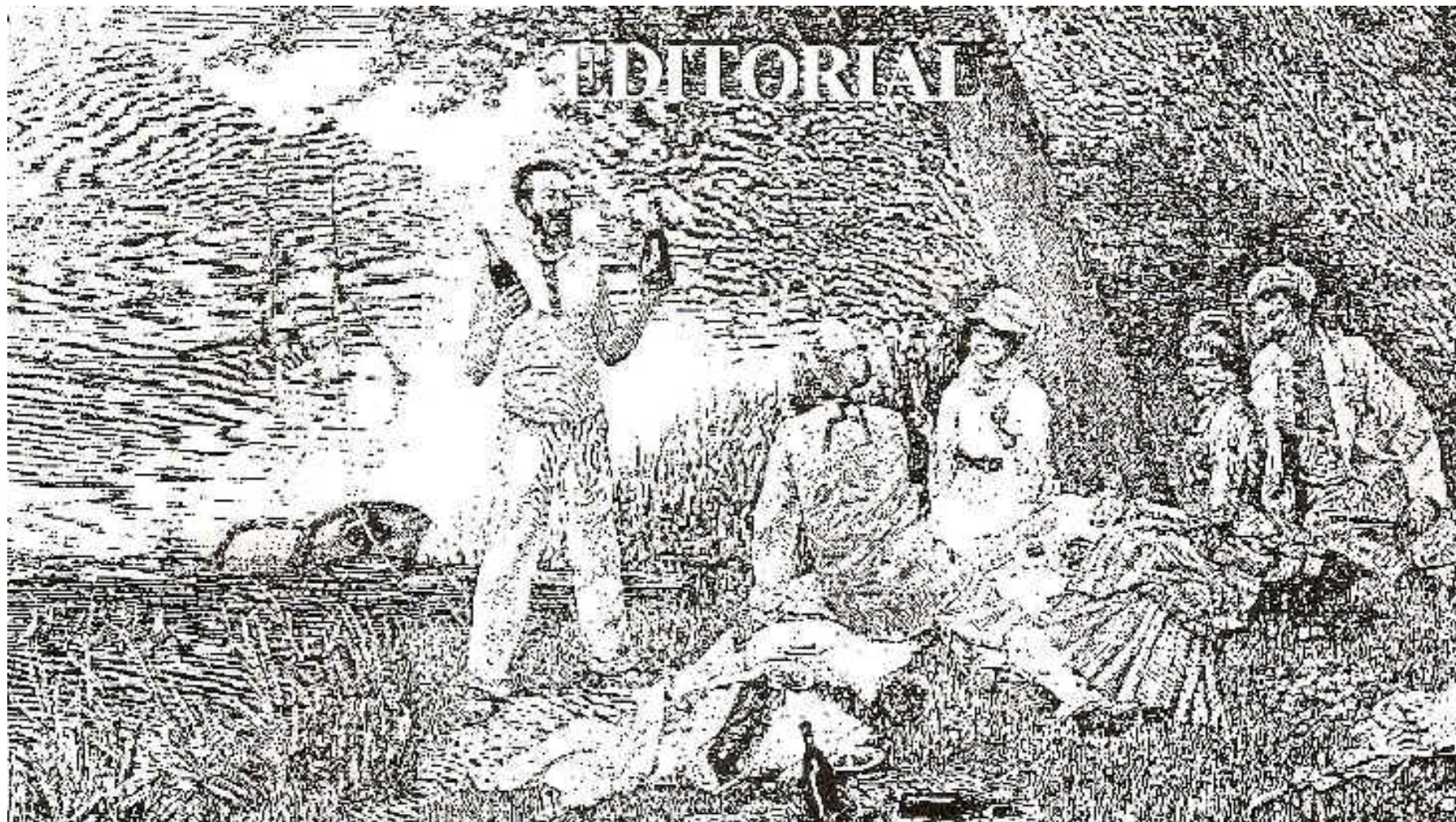


EDITORIAL



Le présent bulletin illustre, une fois encore, la diversité et la richesse des buts poursuivis par notre association.

La carte patrimoniale, que vous découvrirez en cahier central, travail méthodique de grande qualité effectué par Isabelle Outin et Martine Tchen montre bien l'extraordinaire variété des composantes du patrimoine historique, culturel et technique de la Seine dans notre région.

Sequana était présente à Brest 92. De nombreux contacts de qualité y ont été établis. C'est important pour nous car jusqu'à présent le domaine fluvial était peu mis en valeur et grâce à l'action associative, la Rivière sort de son caractère intimiste. Certes il reste du chemin à faire et déjà des choix se présentent à nous pour poursuivre notre action.

Nous sommes une association d'individus, très différents les uns des autres, ayant en commun une passion ! La Rivière. Aucune approche ne doit être écartée. Nous devons consacrer notre temps et notre énergie à la découvrir, la montrer et la faire aimer. Des initiatives sont prises, des chantiers sont en cours, nous devons continuer malgré des conditions matérielles précaires.



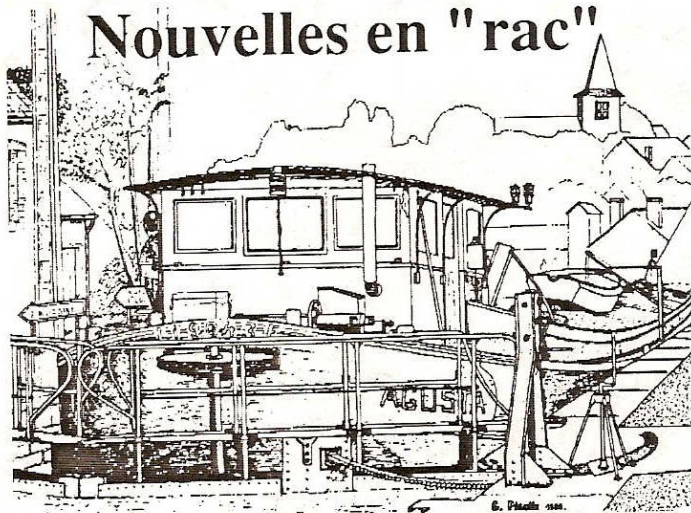
Il devient urgent que Sequana dispose d'un lieu de rencontre et d'échange, conditions indispensables à sa mission. Trouver un local proche de la rivière dans notre région n'est pas facile. Des solutions provisoires sont envisagées dans l'attente d'une installation dans le cadre de l'aménagement de l'Île de Chatou. Sur l'initiative du Sénateur Louis de Catuelan, la Fondation Nationale du Patrimoine Maritime et Fluvial vient de voir le jour (septembre 92). L'installation de Sequana dans l'Île de Chatou en serait un prolongement fort approprié. Nous travaillons dans ce sens et les contacts en cours nous laissent espérer une conclusion favorable. Continuons donc notre action sans relâche.

François CASALIS

**Rendez-vous à la
Dernière Ecluse,
POSES (Eure)**

les 12 et 13 septembre 93

Nouvelles en "rac"



LA FETE SUR L'EAU

Le 11 octobre 92, Sequana participait à La Fête sur l'Eau à Paris avec un stand qui était pour nous un peu la prolongation de Brest 92. Les Flotteurs de Bois de Clamecy et La Jolie Plaisance avaient répondu présents avec nous.

Nous présentions trois bateaux, la Yole Fournaise, le canoë français Yeve et le "funny" Déperdussin. Beaucoup de visiteurs entre les différentes courses d'aviron, joutes, défilés de bateaux fluviaux... François Casalis et Patrick Bigand ont en plus couru la traditionnelle Traversée de Paris qu'organisaient nos amis du Cercle des Rameurs de Randonnée du Port-Marly. Deux jours éreintants mais tellement passionnants.

EXPOSITION à POSES

L'Association des Anciens et Amis de la Batellerie de Poses ont organisé du 3 au 12 octobre une exposition originale : "La Seine, les Ecluses et les Barrages de la Boucle de Poses à travers les Ages". Beaucoup de maquettes et de documents d'époque. Pour l'occasion ils avaient construit une maquette d'écluse fonctionnant avec eau et électricité.

UN BATIMENT HISTORIQUE

On nous confirme que le remorqueur Fauvette, de Poses, est classé Monument historique depuis le 13 mars 92 par arrêté de M. Le Ministre de la Culture et de la Communication.

LES DEJEUNERS DE SEPTEMBRE A LA GRENOUILLERE

Le lieu dit La Grenouillère de Croissy a vu deux pique-niques, le premier le 13 septembre, organisé par Sequana, et le second le 27, organisé par La Jolie Plaisance et Sequana : les convives de plein air ont eu le droit à un récital de chansons de canotiers, déchiffrées et remises en musique par notre ami Jean-Piero. Une sortie bateaux particulièrement animée où Patrick Bigand a réussi à faire chavirer son cadeau de Noël (une péroissoire) et prendre un bain.

EXPOSITION DE LA GRENOUILLERE

L'Association des Amis du Vieux Croissy a organisé et mis en oeuvre une très belle exposition sur La Grenouillère qui a duré tout l'été et s'est terminée le 27 septembre.

Un grand bravo aux croisillons et au sponsor (ELF) qui a permis une telle exposition.

FONDATION POUR LE PATRIMOINE MARITIME ET FLUVIAL

Cette Fondation a été présentée le 23 septembre par MM. Louis de Catuelan, Sénateur des Yvelines, Jean-Yves Le Drian, Ancien Ministre et Maire de Lorient en présence de M. Charles Josselin, secrétaire d'Etat à la Mer.

UN NOUVEAU PONTON DANS LE BRAS DE MARLY

En effet cet été, nous nous sommes intéressés à un chantier situé sur la rive de Rueil près de l'Auberge du Fruit défendu. En octobre nous avons trouvé une rampe(*) et une grue de mise à l'eau avec ponton et parc à bateaux. Nous nous réjouissons de cet investissement qui va faire renaître la plaisance dans ce si beau site. Souhaitons qu'elle ne soit pas pétaradante.....

FETE DES IMPRESSIONISTES JUIN 92

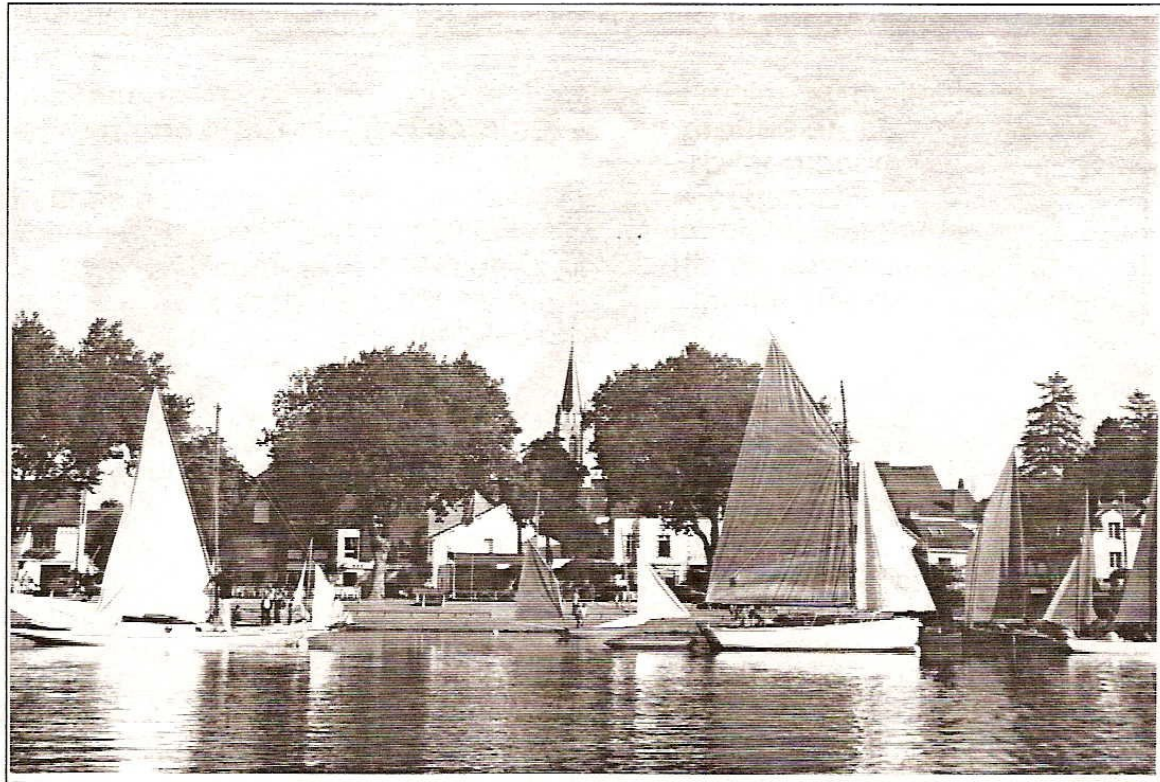
Sequana avait un stand sur la pelouse de la maison Levanneur : les yoles restaurées furent exposées et obtinrent un grand succès auprès du public catovien. Nous avons pu découvrir une péroissoire bien restaurée et acquérir un modèle canoë français Lein (assez rare) pour compléter notre flotille.

(*) N.D.L.R. : nous avons censuré le vocable "slip".

SEQUANA

aux Rendez-Vous de l'Erdre

Malgré le gros effort demandé par les deux grandes manifestations, Brest 92 et Douarnenez, SEQUANA a pu participer aux "Rendez-vous de Erdre" avec un seul bateau. Ce canoë français a été réparé, décapé et verni pendant tout l'été pour être prêt à temps. Ce rassemblement avait pour thème la Belle Plaisance qu'on pratiquait à Nantes au début du siècle. Des bateaux en bois ou même en tôle, voile-aviron, monotypes de promenade ou de régates, canots automobiles, vedettes... étaient invités à régater sur ce plan d'eau de rêve les 5 et 6 septembre 92. Les débutants que nous étions avons donc ramé 30 kilomètres sur cette large rivière bordée de prairies, de parcs et de châteaux d'armateurs nantais (folies). Nous avons apprécié l'accueil des organisateurs, au départ à Sucé/Erdre et aux différentes étapes de notre week-end. Nous



avons regretté de ne pas y voir beaucoup plus de bateaux anciens et assez peu de bateaux de rivière. Nous y reviendrons ... avec plusieurs bateaux parisiens !

Maquette d'étude de la Galiote

Nos recherches sur la Galiote continuent. Le terme même de "galiote" nous intrigue : la galiote était aussit un bateau marin de type hollandais naviguant en mer du Nord, en Manche et dans les eaux intérieures des Pays-Bas. Il est fort possible que ses

formes rondes et son fond plat aient inspiré les constructeurs de voitures d'eau de Seine d'aval et que pour ces raisons on les ait appelé galiotes. Ce n'est qu'une supposition mais très vraisemblable. Le document du CREDOP de Mantes représente bien en

coupe des bordés en forme et non développé comme les bateaux de charge de l'époque.

Au printemps dernier nous avons fait appel à un maquettiste émérite et passionné de navigation sur la Seine, M. Neveu. Au vu des documents, plans et discussions, M. Neveu a réalisé une maquette très détaillée de l'arrière de la galiote : cela va jusqu'aux chevilles d'assemblage. Il a pu vérifier la faisabilité du plan dressé par notre ami (et architecte) Gilles Outin publié dans le numéro 4 de la Feuille à l'Envers.

Toutes les pistes n'ont pas encore été prospectées.



Séquence Sequana

Une équipe de Sequana a tourné pour le film du Musée de la Maison Fournaise. Après un casting très sévère (!) Sequana a fourni aux cinéastes les bateaux, les rameurs, les canotiers et les barreuses.

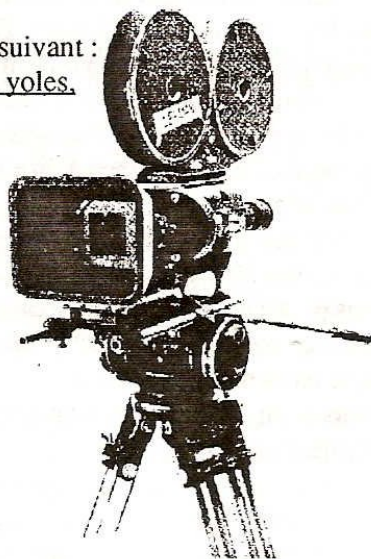
Le générique Sequana était le suivant :
pour les scènes romantiques en yoles,
dans la yole JANO :

- Jean Liéval,
 - Marie-Sophie Besson,
- dans la yole FOURNAISE :
- Pascal Baudiau,
 - Nathalie Casalis,

pour les scènes sportives,

* première yolette :

- François Casalis,
 - Jean-François Plantier,
- Edmond Ballerin,
- Gilles Outin,
 - Edith Deboudé,



* deuxième yolette,

- Yan Le Ny,
- Vincent Casalis,
- Alain Triboulet,
- Jérôme Ferri,
- Mme Le Ny,

pour les scènes dans le restaurant Fournaise,

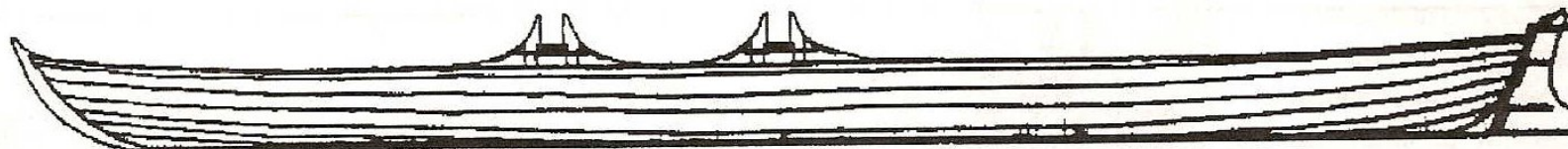
Monsieur et Madame Khan,

Jacques Guignard,

Edmond Ballerin, (en Guy de Maupassant).

Des journées intéressantes mais, comme toujours, avec des temps morts pénibles pour les pauvres figurants...

Nous avons une copie VHS-Secam à la disposition de tous les acteurs et nos sociétaires, mais nous leur conseillons plutôt d'aller voir ce film, très réussi, au Musée de la Maison Fournaise qui vient d'ouvrir dans l'Ile de Chatou. En outre ils pourront y voir de nombreuses gravures et documents sur le site et son canotage.



Où il est encore question de vieilles coques

Le virus des vieilles coques est bien là ! Marie-Sophie avait bien raison de nous mettre en garde dans le dernier numéro de La Feuille à l'Envers.

Le local mis à notre disposition par l'EDF (*) nous a permis de d'abriter en un même lieu une douzaine de bateaux de collection dont SEQUANA a la charge.

En voici la liste :

- | | |
|--------------------------------|------------------------|
| - 1 yole SEYLER | Association Fournaise |
| - 1 yole LEMAIRE | Association Fournaise |
| - 1 canoë français Dossunet | Rowing Club Port-Marly |
| - 1 canoë mixte Lein-Dossunet | E. Ballerin |
| - 1 canoë double Seyler | F. Casalis |
| - 1 canoë français Seyler | M. Picot |
| - 1 canoë simple Palan | Association Sequana |
| - 1 canoë anglais "Inflexible" | P. Ambard |
| - 1 yole double (épave) | Association Sequana |
| - 1 yole double Seyler | P. Bigand |
| - 1 gig de la Tamise | P. Bigand |
| - 1 canoë canadien | G. Outin |

Cette liste risque fort de s'allonger en 93. En effet nous attendons deux ou trois autres canadiens et une paire de canoës à restaurer.

Au cours de l'Assemblée Générale du 8 avril 92 il était rappelé que ces bateaux, hors ceux de l'Association, sont gardés " au pair"; le but étant d'éviter leur destruction, et restent sous l'entière responsabilité de leurs propriétaires. En contre partie Sequana en fait usage pour les manifestations auxquelles elle participe. En cas de restauration un accord est négocié avec le propriétaire.

Le local prêté par les Laboratoires d'Hydraulique EDF n'est que provisoire et commence à être limité ; une base SEQUANA est d'une nécessité urgente.

Si comme Marie-Sophie vous aimez ces vieilles coques venez nous rejoindre dans nos séances de décapage et de restauration : plus on est de fous... Enfin, comme tous les collectionneurs, nous sommes toujours à la recherche de nouvelles pièces... N'hésitez donc pas à nous indiquer des filons pour trouver des vieilles yoles, canoës ou autres embarcations de canotage d'avant les deux dernières guerres.

(*) nous profitons de l'occasion pour remercier publiquement l'EDF qui nous met gratuitement ce local à disposition.

Oui à la vignette !

Pourquoi disons-nous oui à la vignette ?

Par les temps qui courent, accepter de bon coeur un impôt supplémentaire relève de l'inconscience la plus totale et pourtant nous persistons : en voici les raisons...

1° **L'Administration ne reconnaît comme usagers que les embarcations à moteurs.**

Or nous savons les ravages écologiques provoqués par ces engins sur nos rivières et nous entendons être reconnus comme usagers à part entière de la rivière et de la voie navigable et faire valoir les droits inhérents à une pratique non polluante de tourisme nautique. Nous ne voulons pas voir nos rivières livrées aux chauffards aquatiques, fussent-ils en règle et possesseurs d'autorisations officielles.

2° **Nos bateaux à l'aviron** sont aptes au transport de personnes en nombre variable suivant leur capacité et **doivent bénéficier des mêmes services publics que tout autre engin.**

3° **Les embarcations à l'aviron sont reconnues administrativement** au même titre que les autres dans les différents pays de la Communauté.

4° Certains pays limitrophes au nôtre envisagent une réglementation particulière dans le but de **limiter l'usage de certaines embarcations à moteur** sur leurs réseaux fluviaux en raison des dégâts qu'ils causent.

5° S'il est souhaitable que nos embarcations à l'aviron soient soumises à la vi-

gnette, il n'est pas moins souhaitable **que l'administration prenne en compte la nature de l'embarcation** pour fixer le montant de la taxe et que soient exonérés ou limités au minimum les bateaux de collection faisant partie du patrimoine fluvial de notre pays (au même titre que les automobiles de collection).

6° Nous sommes conscients que la fréquentation de certaines rivières ou voies d'eau particulièrement utilisées par les bateaux de commerce puisse poser **un problème de sécurité.**

A cela nous répondrons que le Rhin, le fleuve le plus chargé d'Europe, très réglementé pour les engins à moteur, ne fait l'objet d'aucune réglementation pour les embarcations à l'aviron fort nombreuses dans sa partie germanique. Pour autant nous reconnaissons qu'**une formation doit être donnée pour renforcer la sécurité** et nous proposons que les possesseurs de bateaux faisant l'objet d'une vignette soient assujettis à **une licence attestant d'une connaissance des règlements en vigueur.**

Afin que ces mesures ne soient pas dissuasives, nous proposons que la formation soit assurée par les clubs ou associations, et que l'examen de vérification soit passé collectivement avec un agent de l'Administration.

La carte du patrimoine séquanien

De Paris à Giverny

Dans ce numéro 5 de la Feuille à l'Envers nous avons décidé de publier la Carte Illustrée de l'Inventaire du Patrimoine de la Seine entre Paris et Giverny, dressé patiemment par nos deux fouilleuses d'archives, Martine et Isabelle.

C'est à force d'enquêter sur l'histoire, la littérature et la peinture, les métiers de la Seine... , en accumulant leurs notes, leurs documents, leurs enregistrements, qu'elles ont eu l'idée de résumer tout cela en une seule image : elles ont donc établi un tracé de la Rivière avec ses villes, ses îles et ses écluses et y ont répertorié les métiers, les guinguettes, les chantiers, les activités liées à la Seine, les artistes...

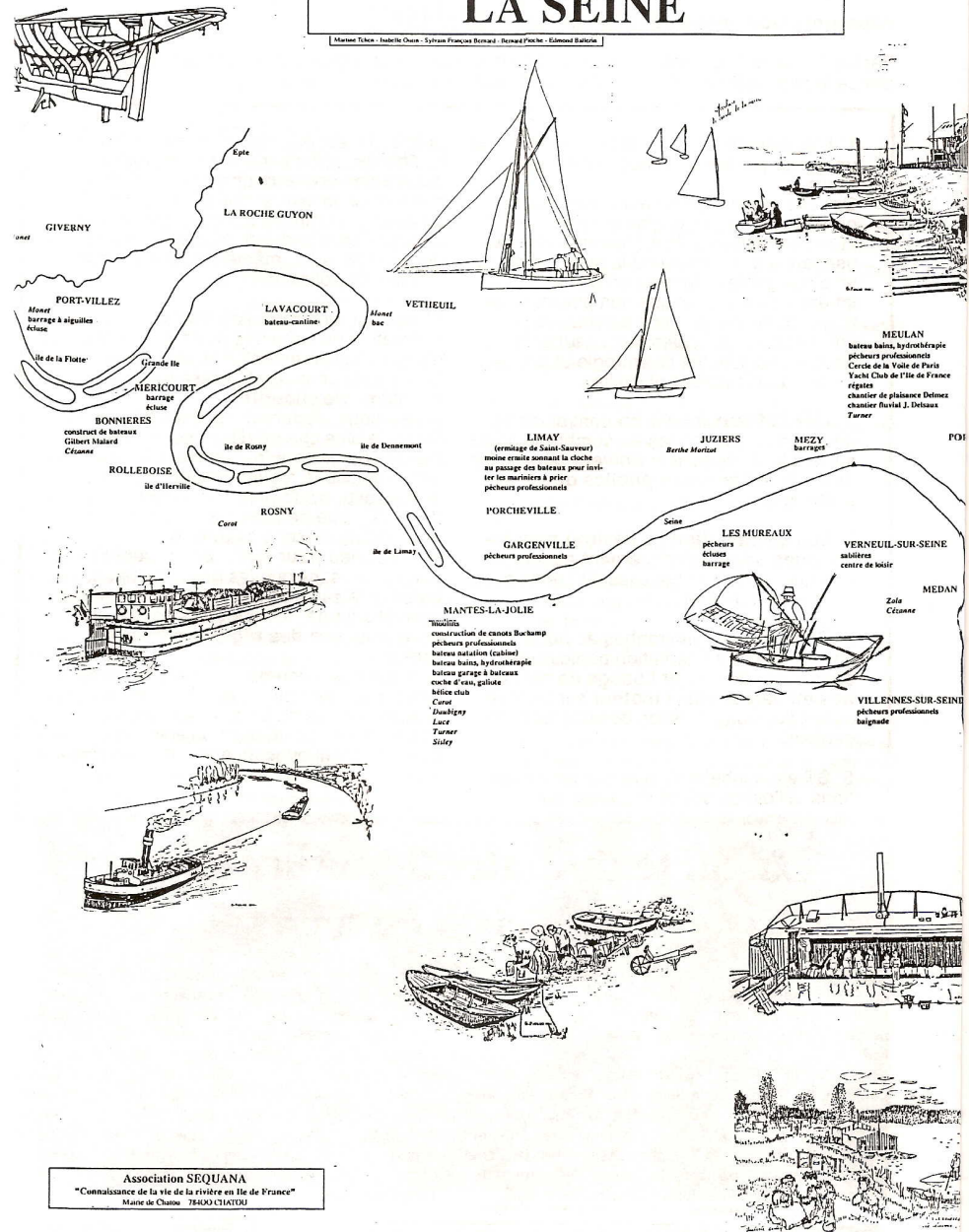


Au début, elles s'étaient limitées à la Seine d'aval de la banlieue de Paris, puis une découverte en entraînant une autre, elles sont allées jusqu'à Mantes, et enfin, elles ne pouvaient pas oublier Giverny... (d'où le titre). Cette carte a fait quelques expositions dans notre région ouest, puis à Brest 92 et plus récemment à Paris pour la Fête de l'Eau. A chaque fois nous avons été étonnés du nombre de visiteurs intéressés. Cet inventaire montre l'étendue du patrimoine de cette région baignée par la Seine, patrimoine qu'il faut apprendre à connaître, protéger de l'oubli et de la destruction, entretenir, restaurer et mettre en valeur.

Tournez la page....

DE PARIS A GIVERNY: LA SEINE

Maison Félix - Institut Océan - Syfran François Bernard - Bernard Pêche - Édmond Batière

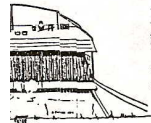
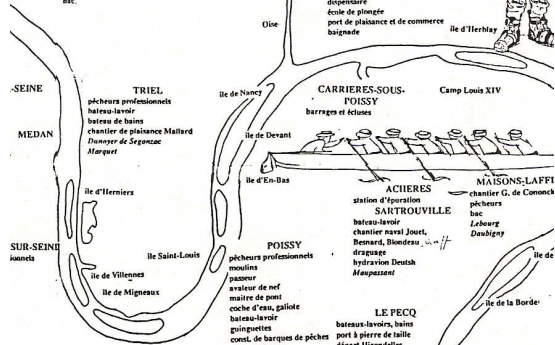


Association SEQUANA
"Connaissance de la vie de la rivière en Ile de France"
Maison de Chalon 78400 CHATOU

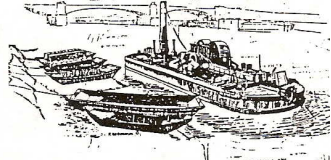


N
abréprie
nals
e Paris
de France
e Deims
telaux

VAUX-SUR-SEINE
PORT-MARON (gare)
pêcheurs
bac



LOUVECIENNES
Anastasi
Baudot
Besse
Mary Cassatt
Monet
Pissarro
Sisley
Renoir
Toller
Vignon
Cézanne
Vlaeminck



CONFLANS-
SAINT-AMORINE
chantiers plaisance et batellerie
bacs, passeurs
port à pierre de taille,
à sable, et falais
port militaire
moulin

ANDRESY
bac
Belle romaine l'Yvème siècle
barrage
écluse
compagnie de louage
et de remorquage
bateaux-lavoirs et de bains
guinguettes
blanchisseurs
barques Jeuneux
pêcheurs professionnels

MAURECOURT
chantiers navals de Célinecourt, bateaux chapelle
Sylvain Bernard, du Confluent
DENOUVAL
barrage
écluse

pêcheurs professionnels
pêcheurs de boucliers,
de bouteilles, de sangues,
de cadavres d'animaux (sauf)
honneur d'affrètement
relais à chevaux de halage
déchireur de bateaux
compagnie de remorquage
et de transports
blanchisseurs
shipchandier, mécanicien
assureurs, experts
scaphandre
aviateurs et bateaux aviateurs
musée de la batellerie
syndicats
pardon
école batelière
diplomaire
école de plongée
port de plaisance et de commerce
baiguette



TRIEL
pêcheurs professionnels
bateaux-lavoirs
bateaux de bains
chantier de plaisance Mailard
Dunoyer de Segonzac
Marquet

ACHÈRES
station d'épuration
SAIRTOUVILLE
bateaux-lavoirs
chantier naval Jout, Bernard, Biendreau
dérigage
hydravation Deutch
Maupassant

POISSY
pêcheurs professionnels
moulin
passerelle
avaloire de nef
maître de pont
coche d'eau, galère
bateaux-lavoirs
guinguettes
const. de barques de pêches
et de plaisance
chantiers Carré, Claysen,
Givé, Verly
bateau temple protestant
baiguette
Maisonnet
Monet
Renoir

LE PECQ
bateaux-lavoirs, bain
port à pierre de taille
départ Hirondelles
Derain

PORT-MARLY
port de pierre à chaux
bateaux bains
Sisley
Maurice Denis
Pissarro
Vlaeminck

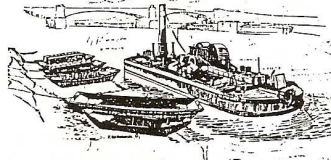
BOUGIVAL
écluse
barrages
joutes
pêcheurs professionnels
guinguettes
canoë
baiguette
bateaux-lavoirs, bain
Berthe Morisot
Monet
Sisley
Renoir
Vlaeminck
Maupassant

CHATOU
moulin-bateaux
pêcheurs professionnels
maître de pont
guinguette et
construct. de plaisance Four
canotage, baiguette
bateaux de bain, laviers
Club Nautique de Chatou
Cercle Nautique de Chatou
Renoir
Menes
Degas
Benoist
Derain
Vlaeminck
Maupassant
Dunoyer de Segonzac

MARLY LE ROI
Benoist
Mary Cassatt
Maillet
Sisley
Vlaeminck
Maurice Denis
machines de Marly

CROISSY-
guinguette de g
Mendon
Herbath
Tanner
Menes
Renoir
Coubert
Roussieu
Van Gogh
Pissarro
Anastasi
Cézanne
Renoir
Lafosse
Maupassant





CONFLANS-SAINTE-HONORINE
chantiers plaisance et batellerie
bacs, passagers
port à pierre de taille,
à sable et à écaillage
port militaire
moulines

ANDRESY

bac
flotte romaine IV^{ème} siècle
barrage
écluses
compagnie de louage
et de remorquage
bateaux-lavoirs et de bains
guinguettes
blanchisseurs
barques Jeannou
pêcheurs professionnels

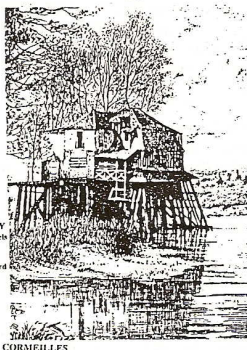
MAURECOURT

chantiers navals de Clécincent,
Sylvain Bernard, du Confluent

DÉNOUVAL

barrage
écluse

pêcheurs professionnels
pêcheurs de bouillons,
de bouillottes de saumons,
de cadavres d'animal (saif)
lourde d'affrètement
relais à chevaux de halage
déchireur de bateaux
compagnie de remorquage
et de transports
sûr, pêcheur, mécanicien
secours, expert
scaphandre
avitaillement et bateaux avitailleurs
bateau chapelle
gendarmerie (brigade fluviale),
bateau-pompier
moude de la batellerie
syndicat
garden
école batelière
dépense
école de plongée
port de plaisance et de commerce
baignade



HERBLAY

pêcheurs professionnels
bateau-levier
passager
ski nautique, hors bord
moulin, bateaux

ARGENTEUIL

bac
port
rizière
Crèche de la Voile de Paris
bateaux : bains, lavoirs
chantiers navals
Chapartie Frères,
Baudet et Demos
hydravions
chantiers de plaisance Texier,
Cartabe, Hurouff
Moussant
Caillette
Monet
Renoir
Froche Aleriot
Robido

EPINAY

SAINT
pêcheurs profes
chantier de plais
Bonorelle et Dub
bateaux : lavoir,
chantier naval

VAUX-SUR-SEINE
(MARON-Grp)
pêcheurs

TRIEL
pêcheurs professionnels
bateau-levier
bateau de bains
chantier de plaisance Mallard
Dumoyet de Serpouze
Marquet

de d'Herniers

de Villennes
de de Migneaux

MARLY LE ROI
Bonnard
Mary Cassatt
Maillet
Sisley
Vuillard
Maurice Denis
machane de Marly

LOUVECIENNES
Anastasi
Rondel
Ravan
Mary Cassatt
Monet
Pissarro
Sisley
Toulouse-Lautrec
Vivienne
Cézanne
Vlaminck



CROISSY-SUR-SEINE

guinguette La gémelle
Mélus
Heribach
Turner
Monet
Renoir
Cassatt
Roussau
Van Gogh
Piss
Anastasi
Céline Nanteuil
Riva
Lafosse
Maupassant

RUEIL-MALMAISON

saunerie
blanchisseurs
guinguettes
chantier de plaisance Cléout et
réparation de bateaux Fourmaie
canotage

CARRIÈRES-SOUS-POISSY

barrages et écluses

ACHÈRES

station d'épuration
SANTROUVILLE
bateau-levier
chantier naval Joutel,
Bernard, Blondau
dérivage
hydravion Deutsch
Maupassant

POISSY

pêcheurs professionnels
moulines
passager
arateur de nef
maître de pont
coche d'eau, église
bateau-levier
guinguettes
bateaux-lavoirs
consul. de barques de pêche
et de plaisance
chantiers Carré, Clayes,
Orléans, Verly
bateau temple protestant
baignade
Moussant
Renoir

PORT-MARLY

port de pierre à chaux
bateaux
Sisley
Maurice Denis
Pissarro
Vlaminck

BOUGIVAL

écluses
barrages
joutes
pêcheurs professionnels
guinguettes
canoage
baignade
bateaux-lavoirs, bains
Berthe Morisot
Monet
Sisley
Renoir
Vlaminck
Maupassant

MAISON-LAFFITTE

chantier G. de Cononck
pêcheurs
bac
Leberg
Duniguy

CHATOUILLE

moulines-bateaux
pêcheurs professionnels
maître de pont
guinguette et
contrat. de plaisance Fourmaie
canoage, halgare
bateaux : bains, lavoirs
Club Nautique de Chatou
Crèche Nautique de Chatou
Renoir
Monet
Degas
Bernard
Derrain
Vlaminck
Maupassant
Dumoyet de Serpouze

CHATOU

moulines-bateaux
pêcheurs professionnels
maître de pont
guinguette et
contrat. de plaisance Fourmaie
canoage, halgare
bateaux : bains, lavoirs
Club Nautique de Chatou
Crèche Nautique de Chatou
Renoir
Monet
Degas
Bernard
Derrain
Vlaminck
Maupassant
Dumoyet de Serpouze

CARRIÈRES-SUR-SEINE

saunerie
bateaux-lavoirs
guinguette et
contrat. de plaisance Lemaire
canoage
joutes
baignade
thème de l'île
Mozart
Derrain

NANTERRE

port
moulin Altart
gerais (pêcheurs)
sabliers
hydrogénérateur de Lambert

LEVALLOIS

pêcheurs professionnels

PUTEAUX

moulin
pêcheurs professionnels
chantiers Niueport-Astra
établissement Joreux fils

ISSY-LES-MOULINEAUX

saunerie
blanchisseurs
guinguettes
chantier de plaisance Cléout et
réparation de bateaux Fourmaie
canoage

BOULOGNE

chantier fluvial Léon Buglin
blanchisseurs

LA FRETTE

port à vin
volerie J. Chevallier
Marquet

BEZONS

barrage à aiguilles
bac
pêcheurs professionnels
chantier naval Berlin frères
hydravion Herriot
guinguettes
bateaux-lavoirs
bateaux de bains
joutes
baignade
Maupassant
Vlaminck

COLOMBES

moulin Joly
Hubert Robert

COURBEVOIE

chantiers de canots à rame :
les fils de Maître Labrecque,
de la veuve G. Seyler et fils

NEUILLY-SUR-SEINE

pêcheurs professionnels
bateaux-lavoirs
chantier de plaisance
Philippe Sylvestre
chantier Victor Despujols

SURESNES

port
bac
pêcheurs professionnels
écluses
blanchisseurs
dépôt des Bateaux-Parisiens
bateau de promenade Le Touriste
Paris-Le Pecq

VILLÉNOUVE-LA-GARENNE

moulin de Cape
sabliers
blanchisseurs
déchirage de bateaux
chantiers navals
Van Praet, Vandenschoote,
Barchaert, Franco-béto,
scaphandiers

CORMEILLES

barrage à aiguilles
bac
pêcheurs professionnels
chantier naval Berlin frères
hydravion Herriot
guinguettes
bateaux-lavoirs
bateaux de bains
joutes
baignade
Maupassant
Vlaminck

CLICI

guinguettes

CLICI

guinguettes

CLICI

guinguettes

CLICI

guinguettes

CLICI

guinguettes

CLICI

guinguettes

CLICI

guinguettes

De Paris à Giverny, la Seine...

Le Moulin de Cage

En suivant le fleuve sur notre carte nous avons choisi pour ce numéro un sujet qui a complètement disparu de notre banlieue parisienne : les moulins hydrauliques de Seine. Nous avons trouvé une description historique du fameux Moulin de Cage de Gennevilliers.

Le Moulin de Cage barrait le bras de fleuve qui séparait le territoire de Gennevilliers de l'île Saint-Denis. L'île Saint-Denis était à l'origine formée de trois parties : l'île Saint-Denis au nord, l'île Le Chatelier au centre et l'île des Vannes au sud (1). L'île des Vannes et l'île Le Chatelier furent réunies au XVIII^e siècle ; en 1896, l'île Saint-Denis fut réunie à son tour.

Le Moulin de Cage figure sur la Carte des Chasses (1764-1773) et sur le plan parcellaire de 1730. Bien que relié à l'île Saint-Ouen, son activité devait être tournée, pour l'essentiel, vers Gennevilliers dont un quartier a conservé le nom ainsi qu'une rue, la rue du Moulin de Cage, qui avec sa proche voisine, le Chemin aux Anes, actuelle rue des Caboeufs, constituait la principale voie de communication en direction de l'île Saint-Ouen avec le village de Gennevilliers et la propriété du maréchal de Richelieu.

Moulin flottant ou plus exactement construit sur pilotis pour pouvoir résister aux inondations, il fut désaffecté au début du XIX^e siècle et transformé en guinguette. C'était la grande vogue des bords de Seine. Vers 1856 on y déguste des matelotes et des fritures. Tout auprès on peut s'exercer au tir au pistolet et à la carabine. On y loue des embarcations à 2 francs l'heure et les canotiers au retour de leur longue promenade sur la Seine peuvent y danser. La construction des ponts suspendus de l'île Saint-Denis (1831-1844) qui relient l'île à Saint-Denis d'une part et à Gennevilliers de l'autre, donnèrent un regain d'activité au Moulin de Cage. C'est vers cette époque que Jean-Baptiste

Clément, le poète de la Commune et l'auteur du «Temps des Cerises» y passa quelques années d'enfance (il était né en 1836), chez sa grand'mère alors propriétaire de la guinguette du Moulin.

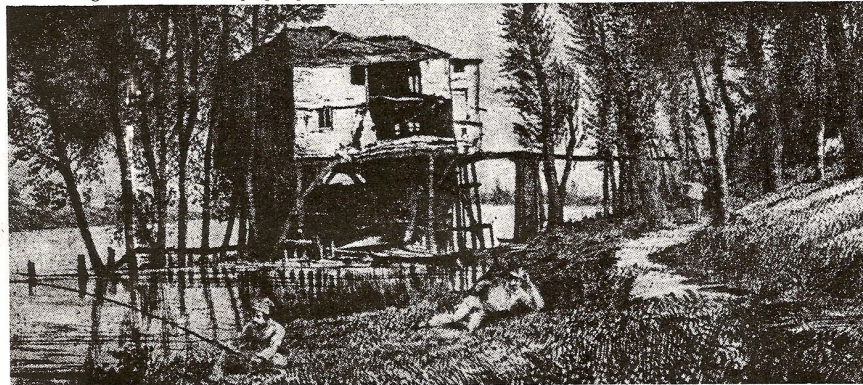
En 1863, sur les rives de la Seine, côté Gennevilliers et côté Saint-Denis, peuplées de baigneurs et de baigneuses, Manet vient chercher les extérieurs du Déjeuner sur l'herbe.

Le pont de Saint-Ouen, construit en 1856, consacra la vogue de l'île Saint-Denis. Mais il devait être détruit par l'armée française pour protéger Paris contre les Prussiens en 1871 et, avec lui, le Moulin de Cage.

Sacrifice bien inutile, déploré par un anonyme dès la fin de 1871 :

"Le vieil ami n'est plus, quel mal avait-il fait
Notre pauvre moulin de Cage
Qui jadis à ce paysage
Donnait un si brillant effet ?
Lors du blocus vandale -il gêne la défense-
Dit le sapeur qui le brûla
Dans le fleuve tout s'écroula
Cela n'a pas sauvé la France".

L'île Saint -Denis et les bords de la Seine conservent cependant encore un temps leur attrait : les tonnelles au bord de l'eau, «la friture, la gibelotte et le petit bleu d'Argenteuil». Les peintres, Sisley en particulier, continuent de la fréquenter



Extrait du tome premier l'histoire de Gennevilliers de Robert Quinau.

Seine d'amour

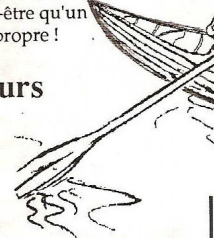
La Seine propre, sans Génie...

Quand je dis cela à des amis ils ne veulent pas me croire. La Seine a toujours dans l'esprit de tout parisien ou même proche-banlieusard, cette image d'égout pestilenciel. Je me souviens encore du temps où, en promenant mon lévrier sur ses berges (période 62-72), j'étais incommodé par son odeur et le barrage de Chatou fabriquait des paquets de mousse que le vent dispersait dans toute la ville.

Aujourd'hui on arrive à voir les poissons en transparence... on y pêche des truites... on y dérange des martins pêcheurs... on y retrouve le plaisir d'y canoter. Tenez, en septembre dernier j'y ai même vu une grosse tortue aquatique plonger devant mon bateau, en face du paquebot "shaddock". Les produits flottants sont moins sales qu'auparavant et quand nous remontons nos bateaux on s'aperçoit que les coques sont peu graisseuses.

Nous sommes optimistes pour la Seine, elle devient propre...

Venez vous en rendre compte de près en canotant avec nous : vous verrez, vous sentirez, vous toucherez, vous écouterez la Seine... et peut-être qu'un jour vous la goûterez... au sens propre !



... mais les promoteurs nous font bouillir !

Maintenant que la Seine n'est plus un égout elle intéresse les promoteurs, et ils vont lui donner un goût de béton.

Pour vendre le nouveau quartier de Rueil 2000, les publicitaires des promoteurs-bétonneurs-de-rives nous vantent sur des affiches géantes les charmes des bords de Seine, la vue imprenable sur l'île des Impressionnistes, les joies du canotage...

Une administration s'est mise aussi à bétonner pour édifier sur la rive même une station de pompage : cette construction interdit l'accès à la rivière et détruit le chemin de hâlage et pour faire passer la pilule, on a cru bon de lui donner une forme de paquebot... et tout cela juste en face du site Fournaise... A propos de site, sur leurs panneaux géants les promoteurs ne disent pas les "habitants" mais les "occupants du site", j'en déduis que nous avons bien affaire à une force d'occupation.

Ce bétonnage du site a dégoûté les associations de plaisanciers à revenir participer à notre fête de juin... mais les affiches de nos promoteurs-bétonneurs ont pour thème les joies du canotage sur le bras de Rueil, comme sur la Côte d'Azur : "votre appart' les pieds dans l'eau"... Il y en a un qui ose appeler son produit "Parc de Défense des Rives de Seine" (vous allez voir qu'ils vont se faire passer pour écolos!). Les autres baptisent avec emphase leurs programmes (qui sont loin d'être des oeuvres d'art), le Cézanne, le Monet, le Sisley etc...

J'ai honte...

Edmond BALLERIN

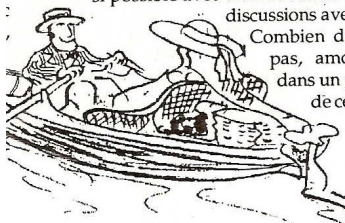
Canotier, canotage

C'est avec plaisir que nous revoyons ici et là le terme de CANOTAGE, banni jusqu'à présent, fleurir dans de récentes épîtres sportives. Tant mieux, car jusqu'à présent la seule évocation du CANOTAGE déclenchait une moue de dégoût ou d'ironie sur le visage du parfait sportif qu'est le «rowingman» moderne. Alors c'est tant mieux si cette attitude n'est plus de mode ! En fait, nous sommes quelques uns (et unes, ne les oublions pas) à penser que le malentendu subsiste.

De quoi parle-t-on quand on parle de CANOTAGE et CANOTIERS ?

Le CANOTIER célèbre sa sortie qui peut, suivant le cas, nécessiter de réelles capacités physiques, mais là n'est pas l'essentiel.

Il va en un premier temps vérifier le bon état de son embarcation, tant pour le fonctionnement que pour sa présentation. Chaque détail sera examiné avec soin, comparé si possible avec d'autres bateaux, et sera l'objet de



discussions avec d'autres canotiers. Combien d'entre eux n'ont-ils pas, amoureuxment caché dans un placard, un morceau de cedro (on dit aussi cédra) ou de spruce de pin qui n'est là que pour une éventuelle réparation ou modification.

Une fois sur l'eau, le CANOTIER va s'intéresser à la Rivière, ses rivages, la faune et la flore aquatiques... l'idée de ramer exclusivement dans une piscine de 2000 mètres lui semble incongrue et sans aucune espèce d'intérêt. Le CANOTIER exerce ses qualités physiques de préférence en endurance, sur de longues distances. Il saura adapter sa marches aux conditions météorologiques et pourra progresser aussi facilement en estuaire sur bassin agité qu'en rivière sur une eau parfaitement plate. En fait un CANOTIER se remarque par la maîtrise de sa trajectoire et de sa progression en intégrant les actions des courants, des vents, des remous, des vagues...

Une fois «à terre», le CANOTIER continue son action : il va rechercher et provoquer des rencontres, des échanges, tant avec ses congénères qu'avec la population qui s'active et vit sur et autour de la Rivière. Ce sera pour lui l'occasion de partager des opinions, des idées mais aussi des repas et des fêtes. Sans convivialité point de CANOTAGE ! Fêtes vénitiennes, chants, comédie font partie de l'univers du CANOTIER. Voici rapidement défini le CANOTAGE qui est avant toute chose un «art de vivre sur l'eau».

Notre ami Jean PIERO et ses amis nous l'ont prouvé avec le merveilleux spectacle qu'ils nous ont offert en faisant revivre les chansons des canotiers du siècle dernier : grâce à eux les CANOTIERS se remettent à chanter en 1992 après 140 ans d'interruption !

François CASALIS



EMOTIONS

Difficile de trouver sa place dans une manifestation aussi traditionnellement maritime lorsqu'on souhaite présenter la vie d'un fleuve.

Mais notre stand, que nous partagions avec nos amis de la Jolie Plaisance d'Enghien, Les Cordiers de Fin d'Oise, de la Batellerie de Poses et de La Société Artistique et Scientifique de Clamecy, témoignaient bien de la diversité des recherches entreprises, des projets futurs, et du dynamisme de tous pour tenter de faire revivre la Seine.

Il est vrai qu'un effort particulier avait été apporté à la réalisation du stand, effort soutenu par de discrets "sponsors" qui nous ont permis d'améliorer notre présentation grâce à leur générosité. Comment ne pas dire merci à cette entreprise de menuiserie qui nous fit le cadeau d'un dizaine de podiums neufs ! au photographe, à l'imprimeur, pour les

La Seine, de la Plaisance au Travail», avec, par ordre de présentation, de la gauche vers la droite en regardant notre stand :

- une maquette de Lison, voilier de G.Caillebotte,
- une demi-coque du «ton cup» Lili, de la même époque, ces deux bateaux faisaient l'objet de panneaux explicatifs : mode de construction, plan de voilure etc..
- deux maquettes de la Prudence avec des panneaux illustrant les métiers sur la Seine au siècle dernier,
- un exemplaire de la carte patrimoniale de la Seine (reproduite dans les pages centrales du présent bulletin),
- un plan du monotype de Chatou,
- un choix d'objets traditionnels de la batellerie ancienne étaient présentés par les Cordiers de Fin d'Oise qui faisaient fonctionner...



- leur corderie artisanale (voir description dans le bulletin n°1), ils n'ont pas arrêté durant quatre jours d'initier le public aux mystères de la confection des cordages,
- deux maquettes de remorqueurs à vapeur et un panneau relatant en photos la restauration de Fauvette, par les Amis et Anciens de la Batellerie de Poses,
- enfin, les maquettes de trains de bois venus du Morvan, grâce aux bons soins de la Société Artistique et Scientifique de Clamecy.

Ce fut une révélation pour le public : du flottage en France ? Au départ du

titres de nos panneaux, à l'amie qui trouve dans le 24 heures et au copain qui prend le risque de prêter les projecteurs. Autant d'intérêt à notre cause nous a donné des ailes : c'était la première émotion.

Emotion encore à l'arrivée à Brest sous la pluie ! l'organisation dépassée par les événements nous a donné des sueurs froides. Le stand particulièrement bien situé (à l'entrée n°1) était monté sous la direction de notre "chef" qui avait fort à faire pour discipliner les «exposants». Le jour de l'ouverture, un stand de 50 m2 parfaitement organisé présentait «

Morvan ? Clamecy ? Au fait, comment chauffait-on Paris avant l'exploitation du charbon ? Nos amis clamecycois n'arrêtaient pas d'expliquer, de répondre aux questions de milliers de personnes. Complètement exténués en fin de journée, ils ont tenu le coup ! bravo pour cette performance, d'autant plus qu'ils ont toujours gardé leur flegme et leur gentillesse, et c'est très communicatif : les visiteurs ravis faisaient leur publicité : «Il faut absolument voir les flotteurs de bois !»

Deux bateaux exposés en pleine foule devant le stand com-



pléaient cette exposition :

- un « funny » Déperdussin de 1907, un travail remarquable de restauration par Patrick Bigand, ce bateau devait obtenir un accessit au concours des Bateaux des Côtes de France,
- la yole de louage Jano, qui avait pu être restaurée à temps (voir le précédent bulletin).

Ces deux bateaux quittaient de temps en temps le stand pour musarder dans le port et la Penfeld à côté des sous-marins et des trois-mâts-barques. Quatre jours après la yole Jano devait rejoindre le Musée du Bateau à Douarnenez.

Ces bateaux connurent un grand succès et allaient nous valoir **une autre émotion**. La yole Jano est due à Georges Seyler, constructeur de bateaux en bord de Mame, avant la seconde guerre mondiale. Ce chantier n'existe plus de nos jours et durant tout l'hiver quand nous grattions cette coque, nous nous demandions qui pouvait être ce Monsieur Seyler. Les enquêtes sur le site nous avaient laissé percevoir qu'il s'agissait d'une famille nombreuse dont les cinq frères étaient tous constructeurs de bateaux. C'était à peu près tout et nous restions avec nos questions en tête. Revenons à Brest ; une après-midi au milieu de la foule, un visiteur se penche sur Jano, et avec un sourire s'adresse à nous : « Je connais ce bateau, c'est mon grand-père qui l'a construit ! »
L'un d'entre nous risque la question :
« Peut-on savoir à qui nous avons affaire ? »
- Je suis Michel Seyler, son petit fils ! »



Immédiatement le pauvre homme se voyait assailli par un flot de questions.

« Qu'allez-vous faire de ce bateau ? demande-t-il ? »

- Nous comptons le remettre au Musée du Bateau le week-end prochain, nous l'avons restauré tout l'hiver pour cela. » Visiblement la perspective de voir un bateau construit par son grand-père figurer au Musée du Bateau intéressait notre interlocuteur et spontanément il se proposait de revenir avec son épouse pour nous assister lors de la remise de Jano au musée en présence du Maire de Douarnenez et du Conservateur.

Emotion à Douarnenez où nous arrivions, passablement fatigués des quatre journées de Brest, cette fois-ci sans stand mais avec trois bateaux, deux canoës français et une yole. Port Rhu est vraiment une réussite. La France possède désormais un musée de site digne de son patrimoine maritime, un bel exemple à suivre pour la Rivière ! Nos conditions d'installation à Douarnenez n'étaient pas bonnes : la partie voile-aviron était à notre avis négligée ou tout au moins oubliée ; quant à l'aviron de rivière, il n'en était même pas question. Cela ne nous a pas empêché de gagner avec « Goon » (yole barrée à deux rameurs) la seule joute nautique organisée pour les rameurs. Il est regrettable qu'à la distribution des prix cette régata fut tout simplement oubliée ! Quand nous invitons les marins de nos ports à nos régates nous savons les accueillir, les remercier ou les récompenser quand c'est le cas. Nous avons le regret de constater que cela n'est pas réciproque. Verrions-nous poindre un brin de chauvinisme ? Nous savons que cela est contraire à ce genre de rencontre et nous espérons que les organisateurs réagiront à temps.

Au terme de ces dix jours passés en terre bretonne, le bilan est plus que positif.

Première constatation : l'effort fait pour améliorer le contenu et la forme de notre présentation a été « payant ».

Deuxième constatation : notre association a sa réputation et nous sommes interrogés tant par les amateurs que par les spécialistes. C'est très encourageant pour ceux qui n'ont pas compté leur peine et qui se sont déplacés (à leurs frais et pendant leurs vacances) pour soutenir notre action. Qu'ils soient encore remerciés de leur volonté de réussite. C'est en même temps un peu inquiétant car cela nous oblige à travailler plus et mieux si nous voulons maintenir et développer notre action.

Après tout c'est peut-être la rançon du succès !

Retrouvons nos manches et,

**Rendez-Vous en Septembre 93,
à Poses, à la Dernière Ecluse...
pour d'autres émotions.**

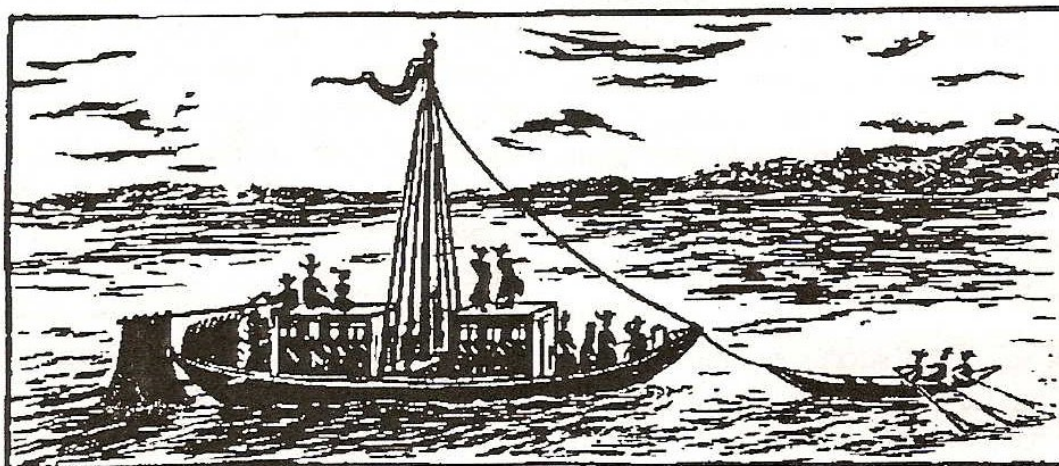
François CASALIS

La galiote à tirage confidentiel...

La revue Le Chasse-Marée avait envoyé par la Poste une planche de spruce à chaque équipage inscrit à Brest 92, faisant appel à leur imagination pour en créer une oeuvre destinée à une

exposition souvenir « Les Toiles de Mer » (dont nous souhaitons qu'il sera édité un catalogue).

Nous avons demandé à une artiste-graveur, Sophie Vincent, de s'inspirer d'un sujet proche de Sequana et



d'en faire une gravure sur bois. Elle a choisi le thème du coche d'eau et s'est librement inspirée d'une gravure du XVIIIème dont nous avons l'original.

Cette gravure «BREST 92» for-

mat jésus (76x57 cm) a été tirée à 15 exemplaires et est en vente au prix de 1000 francs. La moitié de la vente ira dans la caisse de Sequana et le reste à l'artiste.

Un cadeau original pour les fêtes de Noël !

Contactez Marie-Sophie au 43 06 63 13

Dans la bibliothèque de Sequana

Le Grand Fleuve, tome 2, aux Editions Dupuis

Un album de bande dessinée en couleurs qui nous conte la suite des aventures de Jean Tambour et de ses compagnons mariniers de Loire au siècle dernier. A travers une intrigue de fiction très BD, les deux auteurs, Jean-Luc Hiettre et Serge Ailleric, nous montrent la vie rude que menaient ces mariniers de Loire. On y trouve tous les détails et le vocabulaire techniques concernant la construction et la navigation ligérienne de l'époque. A lire absolument pour améliorer votre culture fluviale, puis à offrir à vos têtes blondes.

Dans l'assiette de Sequana

La matelote d'anguilles à la quilleboise

Prenez quelques belles anguilles pêchées en Seine.

Ecorchez les, videz les, lavez les et coupez les en tronçons.

Mettez les ensuite dans une casserole avec un bouquet garni, des oignons du Marais coupés en rondelles, du cidre normand pur en assez grosse quantité pour que le poisson baigne presque.. sel, poivre, assaisonnement...

Faites bouillir à grand feu 20 minutes environ.

Rangez le poisson sur un plat, avec, entre chaque tronçon une tranche de pain frite au beurre frais (normand aussi, bien sûr!).

Versez le court bouillon et servez chaud.
